

MEAD OSMANI

STRUKTURA ARKITEKTURORE E SANXHAKUT TË NISHIT GJATË PERIUdhËS OSMANE

Abstrakt:

Në periudhën antike dhe të mesme, qyteti i Nishit njihej me emrin Naissus. Ky qytet dallohej për rëndësinë e tij gjeostrategjike për shkak se ishte qendër që lidhte rrugët e asaj kohe. Një nga rrugët kyçe që luajti rol të rëndësishëm në lidhjen me pjesët e tjera të botës, ishte edhe rruga e quajtur “Via Militaris”, që kalonte pranë Nishit. Ky qytet gjatë periudhës osmane (1386-1878) nuk e humbi rëndësinë që kishte më parë, por përkundrazi pati një ndikim të çmuar në ngjarjet që ndodhën gjatë asaj kohe. Osmanët i shfrytëzuan rrugët e mëparshme dhe ndër vite i zgjeruan ato. Gjatë kësaj periudhe, për shkak të rëndësisë strategjike, zhvillimit dhe potencialit ekonomik, kjo zonë njëkohësisht kanosej nga rreziqe të pazakonshme. Për këtë arsye, disa herë i është nënshtruar shkatërrimit thuajse të tërësishëm, por sërish ka arritur të rindërtohet dhe të rezistojë. Andaj, Nishi disa herë thuajse u ndërtua rishtas, ku edhe sot ka pjesërisht elemente arkitekturore dhe kulturore, që dëshmojnë një të kaluar të pasur. Gjatë kësaj periudhe, themelimi dhe zhvillimi i qyteteve pasqyronte gjendjen shoqërore dhe religjioze të popullsisë, e cila ka ndikuar në zhvillimin dhe zgjerimin e qytetit, që ishin të përqendruar kryesisht pranë komplekseve, mensave publike etj. Roli dhe kontributi i familjeve dhe personaliteteve me peshë socio-ekonomike, ka qenë mjaft i rëndësishëm në ndërtimin dhe zhvillimin arkitekturor dhe social të qyteteve të periudhës osmane. Në këtë kontekst, punimi synon të shpalosë detaje mbi monumentet arkitekturore në Nish dhe gjendjen e tyre deri më sot.

Fjalë kyçe:

Nishi, “Via Militaris”, periudha osmane, arkitektura.

Hyrje

I njohur si një qendër e lashtë vendbanimi, Nishi qëndroi nën administrimin osman për një periudhë shumë të gjatë, e cila zë fill nga

viti 1386 deri në vitin 1878. Gjatë këtij harku kohor, për shkak të rëndësisë strategjike që kishte dhe për arsye se ndodhej në njërin prej rrugëve të lashta e me rëndësi siç qe “Via Militaris” (Stamboll-Beograd), kjo hapësirë kishte përparësi ekonomike dhe strategjike por në të njëjtën kohë i kanosej edhe rreziku. Kjo ka qenë edhe arsyeja që disa herë i nënshtrua shkatërrimit thuajse të tërësishëm, por sërish arriti t’i rezistojë kohës. Kështu, Nishi disa herë u rindërtua thuajse nga e para dhe, edhe sot e kësaj dite posedon elemente kulturore nga ajo periudhë, ndonëse në masë të vogël por që dëshmojnë një të kaluar të pasur.

Kryesisht, qytetet e periudhës osmane gjatë themelimit dhe zhvillimit të tyre janë ndikuar nga struktura fetare dhe sociale, e cila ka diktuar zhvillimin dhe madhësinë e qytetit që frekuentohej zakonisht afër komplekseve (külliye)¹ dhe mensave (kuzhinave) publike (imâret), të cilat ndërtoheshin në zona të ndryshme. Në themelimin, ngritjen dhe zhvillimin e qyteteve të periudhës osmane rol të madh kanë luajtur personalitetet me ndikim social dhe ekonomik. Përveç Sulltanit dhe familjes së tij, udhëheqësit e lartë shtetërorë, tregtarët, dijetarët, dervishët dhe udhëheqësit ushtarakë si dhe personalitetet e pasura të shoqërisë brenda sistemit vakëf - mensë publike, me veprat që kanë bërë kanë luajtur rolin kryesor në zhvillimin fizik të qytetit. Ky punim është realizuar duke u bazuar në burimet arkivore osmane dhe në burime të tjera dhe, si i tillë, synon të nxjerrë në pah numrin e monumenteve të trashëgimisë arkitektonike të periudhës osmane në Nish dhe sa prej tyre kanë arritur të mbijetojnë deri në ditët e sotme.

Sipas Sami Frashërit, Nishi ndodhej 215 km në juglindje të Beogradit, duke u pozicionuar në rrafshin e lumit Nishave që bashkohet me lumin Morava. Kjo qendër urbane gjendej në kryqëzimin e linjës së Selanikut me Stambollin, në një hapësirë fushore të rrethuar me male dhe ishte një qytezë me bazë ushtarake ku jetonte një popullsi prej 21 049 banorësh. Qyteti kishte hapësira të fortifikuara, qenë ngritur shumë xhami, ekzistonte një pallat enkas për mbretin si dhe gjendej edhe godina e parlamentit. Në vitin 1878 Nishi u bë pjesë e Serbisë dhe, për shkak se ishte qyteti i dytë më i madh pas Beogradit, u konsiderua si kryeqyteti i

¹ *Külliye* (kompleks) quhet grupi i ndërtesave me funksione të ndryshme si medrese, mensë publike, hamam, spital, bibliotekë etj., të formuara nga kombinimi i disa strukturave të cilat në qendër kishin një xhami të madhe. Për më tepër shih: Ahmet Vefa Çobanoğlu, “Külliye”, *Diyanet İslam Ansiklopedisi* (më tej: *D.İ.A.*), vëll. XXVI, Ankara: Türkiye Diyanet Vakfı (T.D.V.) Yayınları, 2002, f. 542-544.

dytë. Shumicën e popullsisë së Nishit e përbënin myslimanët, të cilët u detyruan me dhunë të shpërngulen në tokat e mbetura të Perandorisë Osmane.²

Edhe në ditët e sotme, Nishi gjendet në një pozicion kryqëzimi ndërkombëtar ku bashkohen pesë rrugë hekurudhore e gjashtë rrugë interurbane. Edhe osmanët punimet më të rëndësishme në infrastrukturën rrugore i konkretizuan në vitin 1863 në Nish, Bosnjë dhe Vidin. Gjatësia e rrugëve të hapura nga fillimi dhe rrugëve të përmirësuara arrinte në 360 fersaha³ në vilajetet e lartpërmendura dhe krahinat e tjera të Rumelisë.⁴ Për këtë arsye, pozita gjeostrategjike e Nishit ishte mjaft e rëndësishme për qeveritarët dhe administratorët osmanë. Kështu, qyteti i Nishit, edhe pse me ndërprerje gjatë viteve 1386-1878 ka vazhduar të mbetet nën administrimin osman; ku kishte fituar një rëndësi të madhe strategjike e njëkohësisht kishte ruajtur edhe karakteristikën e të qenit një qendër islame.⁵

Në Nish dhe rrethina ekzistojnë disa objekte arkitekturore, më saktësisht gjëmadha që i përkasin si periudhës paraosmane, dhe asaj osmane. Më e vjetra nga këto i përket periudhës ilire. Thuhet se njëra nga katër depot e armëve të ilirëve gjendej në Nish.⁶ Madje ekzistojnë edhe rrënoja të tempujve bizantinë dhe rrënoja të arkitekturës antike të një kishe latine (katolike) në veri të qytetit në Gorngji Matejevac, të cilat i përkasin shek. XI dhe XII.⁷

Rruga më e rëndësishme e transportit në Gadishullin Ballkanik ndodhej në mes Stambollit dhe Beogradit (“Via Militaris”). Kjo rrugë kryesore kalonte afër qyteteve të mëdha siç ishin Edrene, Plovdiv, Sofja dhe Nish. Dominimi i kësaj rruge kryesore të gadishullit Ballkanik siguronte në masë të madh sovranitet strategjik, ekonomik dhe politik.⁸

² Şemseddin Samî, “Niş”, *Kâmûsu'l-A'lâm*, vëll. VI, Stamboll: Mihran Matbaası, 1898, f. 4631.

³ *Fersah* - distancë matëse katër orë rrugë ose distancë deri 5 km largësi. Şemeddin Samî, *Kâmûs-ı Türki*, Stamboll: Yeditepe, 2015, f. 989.

⁴ Enver Ziya Karal, *Büyük Osmanlı Tarihi*, vëll. III, Ankara: Türk Tarih Kurumu (T.T.K.) Yayınları, f. 267.

⁵ Machiel Kiel, “Niş”, *D.İ.A.* vëll. XXXIII, Stamboll: T.D.V. Yayınları, 2009, f. 147.

⁶ Stanoje Stanojević, “Niş”, *Narodna Enciklopediya Srpsko-Hrvatsko-Slovenačko*, vëll. 3, Zagreb: Bibliografski Zavod D.D., 1928, f. 113.

⁷ Владимир Алексић, “Повластице Града Ниша на Крају XII. Века”, *Наша и Византија X.*, ed. Миша Ракоциуа, Симпозиум, Niş 3-5.06.2011, Niş: 2012, f. 540.

⁸ Konstantin Yosef İreçek, *Belgrad – İstanbul – Roma Askeri Yolu*, Ankara: Kültür Bakanlığı Yayınları, 1990, f. XI.

Kështu gjatë periudhës osmane, gjegjësisht në vitin 1554 udhëtari Busbecq gjatë rrugëtimit për në Stamboll u ndal edhe në Nish. Ai do të deklaronte se atje kishte parë një kishë që ishte ndërtuar me gurë të vegjël mermeri, me kolona të shkruara me shkronja latine që i përkinin periudhës romake. Busbecq për herë të parë kishte parë në Nish një karvansaraj⁹, objekte arkitekturore që ishin shumë të përhapura tek osmanët. Ndër të tjera, ai e përshkruan karvansarajin e Nishit si një objekt i cili konsistonte në një godinë të madhe, që ishte më shumë e gjatë sesa e gjerë. Në mes të ndërtesës ndodhej një hapësirë, e cila shërbente për vendosjen e bagazheve dhe kafshëve e mjeteve të transportit. Kjo hapësirë ishte e rrethuar tërësisht nga një mur 1 metër i lartë dhe lidhej me murin e jashtëm që rrethonte të gjithë ndërtesën. Pjesa e sipërme e murit të ulët ishte e rrafshët dhe e gjerë rreth 1.2 metra, hapësirë e cila shërbente për shtrat dhe si tryezë për ngrënie. Përmbi të gjithashtu edhe gatuhej, sepse kishte oxhaqe në hapësirën e murit të jashtëm. Mbi këtë mur, njerëzit përgatisnin shtretërit duke vënë fillimisht një qilim, të cilin ata zakonisht e mbanin të lidhur në shalën e kalit me vete dhe duke vendosur një gunë mbi të. Shala shërbente si jastëk dhe kështu ata mbështilleshin gjatë natës me rroba të gjata të qepura me gëzof, të cilat i mbanin veshur gjatë ditës. Kështu, në këto karvansaraje nuk ofrohej kurrfarë privatësie, gjithçka bëhej në publik dhe vetëm errësira e natës ishte ajo që të jepte njëfarë intimiteti.¹⁰

Rreth një shekull pas Busbecqit, në vitin 1660 Evlija Çelebiu (1611-1682), kaloi nëpër Nish, i cili e përshkruan qytetin si më poshtë:

“Nga fillimi deri në fund në qytet kishte 2060 ndërtesa me kopshte dykatëshe dhe një katëshe të mbuluara me tjegulla, gjithashtu kishte dhe shtëpi të varfërish. Të gjitha ishin të këndshme, ndër këto më me emër ishte saraji (pallati) i Ali Agës nga Nishi dhe saraji i vjehrrit të tij, si dhe kishte njëqind shtëpi të bukura e të mirëmbajtura. Kalaja e Nishit ishte në mes të qytetit pa mbrojtje

⁹ *Kervansaray* (Karvansaraj) quhen objektet e ndërtuara me gurë dhe që gjendeshin kryesisht afër rrugëve kryesore, vende rezidente për akomodimin e udhëtarëve në vendet tregtare, për të pushuar karvanët dhe për të qëndruar mallrat derisa t'i dorëzoheshin pronarëve apo tregtarëve. Shih: Mehmet Zeki Pakalın, *Osmanlı Tarihi Deyimleri ve Terimleri Sözlüğü*, vëll. III, Stamboll: Milli Eğitim Bakanlığı (M.E.B.), 1971, f. 245; për më tepër rreth Karvansarajit shih: Şebnem Akalın, “Kervansaray”, *D.İ.A.*, vëll. XXV., Ankara: T.D.V. Yayınları, 2002, f. 299-302.

¹⁰ Ogier Ghiselin de Busbecq, *Life and Letters of Ogier Ghiselin de Busbecq*, vëll. I, London: C. Kegan Paul & Co., 1 Paternoster Square, 1881, f. 96-97.

dhe për më tepër ishte e ndërtuar prej guri në formën e një hani. Në kala nuk kishte asnjë ndërtesë. Në mes të qytetit ndodheshin xhamitë e Muradit të I, e Musli Efendisë dhe Xhamia e Hysejin Kethydasë. Madje në qytet ndodheshin dhe 22 shkolla fillore (sibyan) në krye të urës ishte një teqe bektashiane me teqet e Zahide Baxhës dhe Hajdar Kethydas”.¹¹

Kalaja e Nishit me mure madhështore ishte ndër kështjellat osmane me rëndësi në Ballkan. Përveç xhamisë së Malkoçoğlu Bali Beut dhe asaj të Islam Agës, e cila datonte aty nga mesi i shek. XIX, Nishi kishte një komunitet të vogël myslimanësh që banonin përreth kësaj faltoreje e cila mbart gjurmët e periudhës së pasur osmane.¹² Krahas rëndësisë strategjike, Nishi ishte i rëndësishëm edhe nga këndvështrimi tregtar. Qyteti për shkak të këtyre veçorive, në shek. XIX përbënte një rën prej pikave më kryesore të Perandorisë Osmane kundër Serbisë në këtë hapësirë.

Sipas salnamesë¹³ së vilajetit të Prizrenit, të vitit 1874 Nishi ishte qendra e sanxhakut dhe qe i ndarë në 30 lagje: në kazanë e Nishit jetonin 4 921 myslimanë dhe 17 107 jomyslimanë. Numri total i shtëpive ishte 3 651 të tilla. Në Nish kishte 1 507 dyqane, 3 depo, 26 hane (hotele) 4 hamame, 13 xhami, 6 mesxhide, 4 medrese, 1 ruzhdije (shkollë e mesme), 9 shkolla fillore myslimane, 3 shkolla fillore jomyslimane, 24 çezme, 1 rezidencë qeveritare, 1 zyrë telegrafi, 2 spitale, 2 kisha dhe 1 sinagogë. Përveç kësaj, para Portës së Beogradit ndodhej tyrbja e Dervish Babait dhe ajo e Zahide Baxhës.¹⁴

¹¹ Evliya Çelebi, *Seyahatname*, vëll. V, Stamboll: İkdam Matbaası, 1896, f. 363.

¹² M. Kiel, “Niş ...”, f. 149.

¹³ Fjala *salname* rrjedh nga gjuha perse dhe përbëhet nga dy fjalë: *sal* që do të thotë *vit* dhe *name* që do të thotë *shkresë, libër*. Përkthimi i saj në gjuhën shqipe do të thotë *vjetar*. Salnametë janë punime të cilat trajtojnë ngjarjet e rëndësishme të së kaluarës dhe gjendjen e tyre, si dhe tregojnë vitet që i përkasin atyre në formë kronologjike. Salnametë janë përgatitur për qëllime të ndryshme. Për më tepër shih: ‘sal-nâme’, *İslam Ansiklopedisi* (më tej: İ.A.), MEB Yay, vëll. X, Stamboll: 1978, f. 134; Bilgin Aydın, “Salname”, *D.İ.A.*, vëll. XXXVI, Stamboll: T.D.V. Yay., 2009, f. 51-54; Mead Osmani, “The Kaza of Preşevo According to the Salname of the Vilayet of Kosovo in 1896 (H. 1314)”, *The Journal of Balkan Studies*, vëll. XI, Bursa: Nr. 1/2015, f. 49-61.

¹⁴ *Salnâme-i Vilâyet-i Prizren*, H.1291 (M.1874), 2 defa, f. 99-100.

QENDRA E NISHIT

Xhamitë dhe mesxhidet¹⁵

Numri i monumenteve të vakëfeve që u ndërtuan dhe u regjistruan në Serbi, në Mal të Zi dhe në sanxhak (Jugosllavinë e re) gjatë periudhës osmane ishte 1140. Ndërsa numri i monumenteve që kanë arritur ta ruajnë ekzistencën e tyre deri në ditët e sotme është 30.¹⁶ Evlija Çelebiu kur përmend xhamitë e Nishit, veçanërisht thekson xhaminë e Muradit të I dhe ato të Musli Efendiut e Hysejin Kethydas, të cilat kishin një strukturë të thjeshtë arkitekturore dhe ndodheshin në qendër të pazarit të Nishit.¹⁷ Sipas përshkrimit të Hans Dernschwam-it¹⁸, nuk kishte mure rreth qytetit të Nishit. Sidoqoftë, gjatë asaj kohe Nishi ishte një vend i fortifikuar¹⁹ dhe kishte 3 xhami me minare që i ngjanin kullës.²⁰

Xhamitë që ndodheshin në Nish ishin këto: xhamia e Abdi Dede-Koprubashit, e Damad Mehmed Pashës²¹, e lagjes “Debbaghane”²², e Lagjes Re (Xhedid Mahallesi)²³, e lagjes “Beograd” (Belgrad Mahallesi)²⁴, e Edirneli Bali Reis Beut²⁵, e Shehid Osman Pashës²⁶, e kishës Fethije-Hudavendigâr, mesxhidi i Haxhi Balaban-Koprubashit,

¹⁵ *Mesçid* quhen xhamitë e vogla, të ndërtuara kryesisht prej druri në lagje të ndryshme, vend për t’u lutur. Shih: Mehmet Zeki Pakalın, *Osmanlı Tarihi Deyimleri ve Terimleri Sözlüğü*, vëll. II, Stamboll: M.E.B., 1971, f. 488; Ferit Develioğlu, *Osmanlıca – Türkçe Ansiklopedik Lugat*, Ankara: Aydıb Kitapevi, 2009, f. 625.

¹⁶ Mehmet Ibrahimgil, “Eski Yugoslavya”, *Günümüz Dünyasında Müslüman Azınlıklar, III. Kültü Doğum İlmî Toplantısı*, Stamboll: T.D.V. İSAM Yayınları, 1998, f. 157.

¹⁷ *Başkanlık Osmanlı Arşivi* (më tej: *B.O.A.*), Evkaf Defteri, No: 13839/3; E. Çelebi, *Seyahatname ...*, vëll. V, f. 363; M. Kiel, “Niş ...”, f. 148.

¹⁸ *Hans Dernschwam* ishte një udhëpërshkrues gjerman, i cili erdhi në Stamboll gjatë sundimit të Sulltan Sulejmanit të Madhërishtëm, shkoi gjer në Amasya dhe shkroi një libër udhëtimesh. Për më tepër shih: Semavi Eyice, “Dernschwam de Hradiczin, Hans”, *D.İ.A.*, vëll. IX, Stamboll: T.D.V. Yay., 1994, f. 182-183.

¹⁹ Hans Dernschwam, *İstanbul ve Anadolu’ya Seyahat Günlüğü*, Ankara: Kültür Bakanlığı Yayınları, 1992, f. 25.

²⁰ *Po aty*, f. 27.

²¹ Ekrem H. Ayverdi, *Avrupa’da Osmanlı Mimari Eserleri Yugoslavya*, vëll. III, 3. Kitab, Stamboll: Bilmen Basımevi, 1981, f. 129.

²² *B.O.A.*, Hatt-ı Hümayûn, No: 1605/11.

²³ *Po aty*, Evkaf Defteri, No: 13839/5.

²⁴ *Po aty*, Evkaf Defteri, No: 13839/3.

²⁵ *Po aty*; E. H. Ayverdi, *Avrupa’da Osmanlı Mimari ...*, f. 129.

²⁶ *B.O.A.*, Evkaf Defteri, No: 13839/2.

xhamia e Haxhi Mustafait dhe Haxhi Durmushit²⁷, e Haxhi Mukbilit²⁸, e Haxhi Mustafait që ndodhej në kala të Nishit²⁹, e lagjes “Haxhi Bekir”³⁰, e Haxhi Ebubekirit, e Haxhi Hysejnit, e Haxhi Muslihiddinit, e Haxhi Piri Beut; xhamia e Haxhi Sulejmanit dhe zavija e tij, xhamia e Hamza Beut³¹ dhe mensa publike. Xhamia e Varoshit që ndodhej brenda *Portës së Stambollit* në kalanë e Nishit³², xhamia e Teqes që ndodhej në kala të Nishit,³³ e Burmalis³⁴, e Husejin Kethydas dhe e Islam Agës.³⁵ Xhamia e Mehmed Bin Mihal Koçi Beut, e Mehmed Bin Minnetit, që njihet edhe si xhamia e Musliut ose Muslis (Evliya Çelebiu flet me lavdi për këtë xhami).³⁶ Xhamia e Sulltan Sulejman Hanit që ndodhej në kala të Nishit,³⁷ xhamia Fethiye e ndërtuar nga Sadrazam Jegen Mehmed Pasha,³⁸ e Bajraklisë e cila u rinovua nga Osman Pasha,³⁹ e Veziriazam Osman Pashës që ndodhej në lagjen “Tashgir” në periferi të kalasë së Nishit,⁴⁰ mesxhidi i sheh Sulejmanit ose xhamia e sheh Sulejmanit (kjo xhami njihej edhe si xhamia e sheh Sulejmanit që ndodhej në lagjen periferike “Tashkopru”). Xhamia e Terzi Bashë Haxhi Durmushit, mesxhidi i Teqesë,⁴¹ xhamia e Jahja Pashës⁴² dhe xhamia e Jegen Mehmed Pashës ishin xhamitë e tjera të njohura.⁴³

²⁷ *Vakıflar Genel Müdürlüğü Arşivi* (më tej: V.G.M.A.), Defter No: 731, viti 1142 H. (1729M.), sayfa no 2, sıra no 2.

²⁸ E. H. Ayverdi, *Avrupa'da Osmanlı Mimari ...*, f. 130.

²⁹ B.O.A., Hatt-ı Hümayûn, No: 1529/41; *po aty*, Hatt-ı Hümayûn, No: 1500/4; *po aty*, Hatt-ı Hümayûn, No: 1514/57; *po aty*, Hatt-ı Hümayûn, No: 1514/64.

³⁰ *Po aty*, Evkaf Defteri, No: 13839/3.

³¹ *Po aty*, Hatt-ı Hümayûn, No: 1533/78; *po aty*, Hatt-ı Hümayûn, No: 1534/27; *po aty*, Hatt-ı Hümayûn, No: 1550/52.

³² *Po aty*, Hatt-ı Hümayûn, No: 1572/40.

³³ *Po aty*, Hatt-ı Hümayûn, No: 1589/34; *po aty*, Evkaf Defteri, No: 13839/4.

³⁴ *Po aty*, Evkaf Defteri, No: 13839/3.

³⁵ Горан Милосавлевић, “Нишке Џамијеу Османским Пописимаи Делима Путописаца: Пет Векова Доминације Ислама”, *Зборник*, nr. 22, Nish: 2013, f. 105; E. H. Ayverdi, *Avrupa'da Osmanlı Mimari ...*, f. 130.

³⁶ *Po aty*, f. 131.

³⁷ B.O.A., Hatt-ı Hümayûn, No: 1526/20759.

³⁸ *Po aty*, İrade-i Meclis-i Vâlâ, No: 527/23661.

³⁹ *Po aty*, İrade-i Meclis-i Vâlâ, No: 529/23724.

⁴⁰ *Po aty*, Hatt-ı Hümayûn, No: 1626/6.

⁴¹ E. H. Ayverdi, *Avrupa'da Osmanlı Mimari ...*, f. 132.

⁴² B.O.A., Evkaf Defteri, No: 13839/4.

⁴³ *Po aty*, İrade-i Meclis-i Vâlâ, No: 549/24651; E. H. Ayverdi, *Avrupa'da Osmanlı Mimari ...*, f. 132.

Xhamia brenda kalasë: me sa duket kjo xhami me kalimin e kohës u shkatërrua dhe u rindërtua. Xhamia në oborrin e gjerë të kalasë duhet të jetë rindërtuar pas viteve 1717-1739 pasi osmanët humbën përballë Vjenës. Në fillim të shek. XVIII, austriakët duke pushtuar disa toka osmane dogjën dhe shkatërruan të gjithë Serbinë, Maqedoninë dhe Bosnjë Hercegovinën. Por duhet theksuar se data e saktë e ndërtimit të kësaj xhamie nuk mund të përcaktohet. Megjithatë, duke u nisur nga mbishkrimet, kalaja dhe fortifikata e saj mendohet se janë ndërtuar në kohën e Sulltan Mexhidit në vitin 1852. Por, duke parë mjeshtërinë e shkëlqyeshme, kangjellat me topuz të stolitur në xhami, duket se kjo i përket fundit të shek. XVII dhe fillimit të shek. XVIII. Diçka është e sigurt se kjo xhami nuk duket si një ndërtesë e shek. XIX. Kjo, për faktin se porta e kalasë që u ndërtua në shek. XIX ishte e një stili shumë më ndryshe dhe kështu me radhë. Xhamia, edhe pse në katër anët e saj ishte e rrethuar me tulla, ishte e ndërtuar me gurë të gdhendur dhe ka ekzistuar si e tillë deri para pak kohësh. Ayverdi thekson se në një kohë të afërt në të dyja anët e saj ishin shtuar nga dy dhoma. Shtesat e lartpërmendura nuk përmenden në librin e Minnettit që u botua në vitin 1923. Në vitin 1964 ndërtesat e shtuara ishin hequr. Restaurimi i xhamisë më 1977 ishte shumë i ngadaltë, për të krijuar përshtypjen se artefaktet (veprat) osmane mbroheshin me kujdes.⁴⁴

Në vitet e fundit të sundimit osman në Nish ndodheshin 19 xhami.⁴⁵ Një nga dy xhamitë që arriti të mbijetojë deri në kohët tona, u shkatërrua më 1896 nga një përmytje e fortë.⁴⁶ Kjo xhami u restaurua midis viteve 1970-1980. Ndërsa xhamia e Islam Agës u dogj nga grupe radikale serbe si rezultat i trazirave në Kosovë, më 17 mars 2004.⁴⁷ Xhamia e Islam Agës pasi u restaurua momentalisht është e vetmja xhami funksionale në Nish.

Teqetë, zavijet⁴⁸ dhe tyrbet

Teqeja bektashiane dhe teqetë e Zahide Baxhës dhe të Hajdar Kethydas që ndodheshin në kryeurë (Köprübaşı) në Nish, përmenden në

⁴⁴ E. H. Ayverdi, *Avrupa'da Osmanlı Mimari ...*, f. 131.

⁴⁵ M. Kiel, "Niş ...", f. 149.

⁴⁶ A. Cevdet Eren, "Niş", *İ.A.*, vëll. IX, Stamboll: M.E.B., 1964, f. 297.

⁴⁷ M. Kiel, "Niş ...", f. 149.

⁴⁸ *Zaviye* quhen teqetë e vogla që janë ndërtuar kryesisht në periferi të qyteteve dhe kasabave. Mehmet Zeki Pakalın, *Osmanlı Tarihi Deyimleri ve Terimleri Sözlüğü*, vëll. III, Stamboll: M.E.B., 1971, f. 648.

mënyrë të veçantë nga Evlija Çelebiu. Këtu gjendej edhe një çezmë e teqesë së Hajdar Kethydas. Sërish në afërsi të kësaj teqeje ndodhej tyrbja, e cila me shumë gjasa ishte e Mihalzâdes që vinte nga familja e njohur Mihalogullari.⁴⁹ Madje përveç kësaj janë identifikuar disa monumente kulture si, zavija e Ali Beut, të birit të Mihalzâdes së bashku me teqenë e Dervishit, mensën popullore, dhe pusin e tij,⁵⁰ zavija e Haxhi Sulejmanit, teqeja e Koprubashë (kryeurës),⁵¹ teqeja (e tarikatit) Halveti e sheh Sejjid Mustafasë, tyrbja e sheh Ibrahim Durdi Babasë,⁵² një teqe Halveti dhe një teqe (e tarikatit) Sadi në qytezën e Leskocës⁵³ si dhe zavija dhe tyrbja e Isa Beut në Vranjë.⁵⁴

Hamamet dhe çezmat

Një pjesë tjetër e monumenteve të kulturës së periudhës osmane që gjenden në sanxhakun e Nishit janë hamamet (banjat publike) dhe çezmat (burimet publike të ujit). Në shek. XVI në Nish ndodheshin dy hamame. Më vonë Hysein Sipahiu, duke marrë leje nga beu i sanxhakut të Smederevës dhe nga gjykatësi i Nishit, ndërtoi edhe një hamam tjetër në qytet.⁵⁵ Emrat e monumenteve të kësaj natyre që u identifikuan janë këto: hamami i Ali Beut, të birit të Mihalzâdes, hamami i Ali Beut, të birit të Mihalit, hamami i Mehmedit, të birit të Minnet Beut, çezma e Hajdar Kethydas⁵⁶, e Jusuf Beut dhe sebili⁵⁷ i Zahide Baxhis. Evlija Çelebiu

⁴⁹ E. Çelebi, *Seyahatname* ..., f. 363-364; M. Kiel, "Niş ...", f. 148.

⁵⁰ Dimitriye Milenkoviç, Slavko Sariç, *İstoriya Nişa I od Najstarijih Vremena do Oslobodjenje od Turaka 1878 Godine*, Niş: Gradina i Prosveta Yayınları, 1983, f. 122; E. H. Ayverdi, *Avrupa'da Osmanlı Mimari* ..., f. 132.

Sipas Evlija Çelebiut teqeja e Koprubashit ishte e njohur. Ka gjasa që ajo të jetë e njëjta me teqenë e Haxhi Sulejmanit që ndodhej në lagjen "Tashkopru" (Taşköprü). Shih: E. H. Ayverdi, *Avrupa'da Osmanlı Mimari* ..., f. 132.

⁵² Kjo tyrbe gjendej në lagjen e (portës) Beogradit në Nish. Kuptohet se ekzistenca e tyrbes varej nga një furrë buke që kryetari i Nishit Mahmud Pasha ia dhuroi si vakëf kësaj tyrbeje. Shih: E. H. Ayverdi, *Avrupa'da Osmanlı Mimari* ..., f. 132.

⁵³ *Po aty*, f. 94.

⁵⁴ *Po aty*, f. 71.

⁵⁵ D. Milenkoviç, S. Sariç, *İstoriya Nişa* ..., f. 128.

⁵⁶ Mbishkrimi i çezmës i përkiste vitit 1581. Shih: M. Kiel, "Niş ...", f. 148.

⁵⁷ *Sebil* quhen njësitë e veçanta arkitekturore ku uji i pijshëm shpërndahej në rrugët më të frekuentuara të qyteteve të mëdha, përgjithësisht pranë xhamive për bamirësi. Për më shumë shih: Nur Urfalioğlu, "Sebil", *D.İ.A.*, vëll. XXXVI, Stamboll: T.D.V. Yayınları, 2009, f. 249-251.

identifikon se çezma e Hajdar Kethydas ishte e famshme dhe qe ndërtuar gjatë viteve 1590-1591, ndërsa ajo e Jusuf Beut ishte ndërtuar rreth viteve 1627-1628. Çelebiu gjithashtu identifikoi se atje ndodhej edhe tyrbja e Zahide Baxhës.⁵⁸ Madje në Leskovc ndodhej edhe hamami i Hysen Agës,⁵⁹ ndërsa në Pirotdodheshin dy hamame private⁶⁰ dhe një hamam ndodhej edhe në Vranjë, vend ku gjendej edhe një çezmë.⁶¹

Vakëfet dhe çifligjet

Nga të dhënat e viteve 1521, 1523 dhe viteve të mëvonshme në Nish janë identifikuar në total 13 vakëfe. Ato janë: vakëfi i Ali Mihail Beut, i Sulejman Pashës, i Mehmet Minet Beut, i Mehmedit që ishte i biri i Mihal Koçit, vakëfi i zonjës (Hanëm) Çiçek bashkëshortes së bukëpjekësit Sinan, i Abdi Dedes, i Haxhi Ballabanit, i Hoxhë Ibrahimit, i Hamza Xherrahit, i Haxhi Durmushit, i Bali Jadranlisë, i Mustafa Babait⁶² dhe vakëfi i Abdurrahmanit, i biri i Hyseinit.⁶³ Kurse çifligjet që

⁵⁸ E. H. Ayverdi, *Avrupa'da Osmanlı Mimari ...*, f. 132-133.

⁵⁹ Dihet se ndër vakëfet e Hysejin Agës ishin: një xhami me çati që ndodhej midis Çemberlitashit dhe Çarshikapis në Stamboll bashkë me xhaminë e vogël Ajasofia, e cila ishte ndërtuar në vend të një kisha të rrënjësuar dhe hamami Çardaklis, që i përkiste një teqeje të madhe prej 36 dhomash të ndara, që ishin pranë kësaj xhamie. Hysejin Aga ishte dhe themeluesi i një hamami të dyfishtë në Kırklareli (Turqi). Ai kishte dhuruar shumë vakëfe dhe njihej si Aga i Babüssaades Hysejin Aga. Siç kuptohet edhe nga defterët e tahririt (regjistrat kadastralë) të ardhurat vjetore të hamamit të Hysejin Agës që ndodhej në Leskovc ishin 1 900 akçe. Mes vakëfeve që ishin ndarë për bamirësinë e Hysejin Agës ishin edhe mullinjtë dhe pronat e tjera në Leskovc që sillnin të ardhura prej 2 100 akçesh në vit. Shih: E. H. Ayverdi, *Avrupa'da Osmanlı Mimari ...*, f. 94.

⁶⁰ *Po aty*, f. 222.

⁶¹ Zdravkoviç në punimin e tij i kushtoi shumë hapësirë Vranjës dhe ka përfshirë në të një hamam dhe një plan të një çezmeje, mirëpo nuk përmend xhamitë e Vranjës. Natyrisht që një shekull më parë të gjitha xhamitë i kishin shkatërruar serbët. Autori përmend se ndërtuesi i hamamit nuk ishte i njohur dhe se kishte gjasa që ky monument të ishte produkt i shek. XVIII dhe se gjatë viteve 1954-1955 ishte restauruar. Ka shumë gjasa që hamami të jetë vakëf i Mehmed Pashës që kishte ndërtuar dhe një xhami në Prizren, sepse Mehmed Pasha kishte shërbyer edhe si drejtues i sanxhakut të Kostendilit dhe ndër fitimet e vakëfeve që organizoi për të ardhurat e xhamisë ishte edhe një hamam që e kishte ndërtuar në Vranjë. Për më shumë, shih: E. H. Ayverdi, *Avrupa'da Osmanlı Mimari ...*, f. 72.

⁶² D. Milenkoviç, S. Sariç, *İstoriya Niša ...*, f. 127.

ndodheshin në Nish dhe që i kemi identifikuar janë gjithsej 48. Ato janë: çifligu i Haxhi Davudit,⁶⁴ i Mustafa Beut, i Haxhi Hafizit,⁶⁵ i Abdylkerim Beut⁶⁶, i Kanaviçes⁶⁷, i Lalanxhes⁶⁸, i Agus Agës, i Rashid Agës⁶⁹, i Molla Omerit⁷⁰, i Imamit⁷¹, i Binalisë, i Emin Agës, i Hasan Beut, i Maxhikut, i Turnës, i zonjës Kiremithane, i Skënderit, i Koprylys, i Çolak Ahmedit, i Moju Agës, i Kostadinit, i Mahmud Pashës⁷², i Ahmet Beut, i Ali Agës, i Xhedid Ibrahim Beut, i Egriderelis, i tyrbes Ene, i Haxhi Aliut, i Haxhi Memishit, i Haxhi Mirasit, i Haxhi Nabiut, i Hafiz Agës, i Karabaxhak Bahçes, i Kara Ibrahimit, i Korishkës, i Kirkestos, i Koseoglu Sherif Agës, i Kostës, i Kullës, i Mehmet Burxhus, i Muhammed Beut, i Musli Mehmed Agës, i Orsofçës, i Polilolait, i Softait, i Shishman Arifit, i Terzi Ali Agës dhe i Tuzxhu Hasan Agës.⁷³

⁶³ Vakëfi që ndodhej brenda kalasë së Nishit ishte themeluar nga Abdurrahmani, i biri i Hysejinit. Sipas rregullores (testamentit) së vakëfit, pasuritë që ishin dhuruar si vakëf ishin këto: xhamia e Haxhi Mustafës dhe e Haxhi Durmushit, që ishin brenda kalasë dhe kishin të ardhura 2 880 akçe kesh, ahuri në katin e poshtëm që ndodhej në pazar, shtëpia dykatëshe me dhomat në katin e sipërm dhe me stallë në katin e poshtëm, 8 dyqane afër shtëpisë, shtëpi dykatëshe me 32 dhoma në katin e sipërm dhe hambari në katin e poshtëm, shtëpi me oxhak, 3 dyqane që ishin në të njëjtin pazar dhe një çiflig në lagjen “Jagodina” që ndodhej jashtë kalasë. Kushtet e vakëfit ishin si më poshtë: për sa kohë që Abdurrahmani ishte gjallë, do të angazhohej vetë në menaxhimin dhe riparimin e vakëfit, pasi të ndërronte jetë ky angazhim do të ishte barrë për skllëverit e liruar që ishin më të aftë, të denjë dhe të drejtë ku nga të ardhurat e 3 shtëpive, 20 dyqaneve dhe një çifligu çdo vit do të shpenzonin fillimisht për menaxhimin dhe riparimin e vakëfit. Më pas, çdo ditë do të përfitonte administruesi i tij 6 akçe dhe 2 akçe në ditë do të merrte mbikëqyrësi i vakëfit, një pjesë e të ardhurave do të shpërndaheshin për kujdestarin e qirave të vakëfit, ndërsa pjesa tjetër do t’u shpërndaheshin të varfërve në vendet e shenjta, gjegjësisht në qytetin e Mekës dhe të Medinës. Shih V.G.M.A. Defter No: 731, viti 1142 H. (1729M.), sayfa no 2, sıra no 2.

⁶⁴ B.O.A., ML. VRD. Temettuât Defteri, No: 11174/2.

⁶⁵ Po aty, ML. VRD. Temettuât Defteri, No: 11174/6.

⁶⁶ Po aty, ML. VRD. Temettuât Defteri, No: 11142/2.

⁶⁷ Po aty, ML. VRD. Temettuât Defteri, No: 11157/2.

⁶⁸ Po aty, ML. VRD. Temettuât Defteri, No: 11046.

⁶⁹ Po aty, ML. VRD. Temettuât Defteri, No: 11062.

⁷⁰ Po aty, ML. VRD. Temettuât Defteri, No: 11074.

⁷¹ Po aty, ML. VRD. Temettuât Defteri, No: 11084.

⁷² Hasan Babacan, Abidin Temizer, “XIX. Yüzyıl Ortalarında Niş Sancak Merkezinde Ekonomi ve Meslekler” *Osmanlı Dönemi Balkan Ekonomisi*, ed. Zafer Gölen vd., Ankara: Uluslararası Balkan Tarihi Araştırmaları Komitesi Gece Kitaplığı, 2018, f. 183.

⁷³ Aydın Ayhan, *Rumeli ve Akdeniz Adalarında Türk Varlığı*, Stamboll: Doğu Kütüphanesi Yayınları, 2013. f. 321.

Imaretet⁷⁴ (mensa publike) dhe hanet (hotele)

Një ndër njësitë e komplekseve osmane në Nish që zënë një vend shumë të rëndësishëm janë imaretet apo mensat publike dhe hanet. Nga këto janë identifikuar vetëm dy prej tyre. Dhe ato janë imareti apo mensa publike e Mehmetit, i biri i Minnet Beut dhe hani i Memi Çavushit.⁷⁵ Por Evlija Çelebiu kishte identifikuar edhe një han te pazari në Pirot.⁷⁶ Në lidhje me hanet e Perandorisë Osmane kemi të dhënat e udhëtarit Busbecq, i cili shprehet se:

“Herë pas here jam strehuar në hanet osmane të cilat janë godina shumë të gjëra dhe mjaft impozante me dhoma gjumi të ndara. Çdo kush ka të drejt të qëndroj në to qoftë i krishterë apo Hebre, i pasur apo i varfër dera është e hapur pa dallim për të gjithë. Këto ndërtesa shfrytëzohen nga pashallarët dhe sanxhakbejlerët kur këta janë në udhëtim. Mua gjithmonë më është ofruar mikpritje bujare sikurse të ishte pallat mbretërorë. Është zakon ti ofrohet ushqim të gjithëve që vendosen aty ndaj kur vinte koha e drekës një shërbëtor paraqitej me një pjatë druri tejet të madh gati sa një tryezë në mes të së cilës gjendej një enë me qull elbi me një copë mish në të. Rreth enës kishte kuleç buke e dojë herë edhe një copë huall mjalti”.⁷⁷

Kalatë - kështjellat

Kalaja e Nishit kishte tri porta. Porta kryesore quhej *Porta e Stambollit*, në të djathtë të saj ishte *Porta e Vidinit*, ndërsa në të majtë gjendej *Porta e Beogradit*.⁷⁸ Nga informacionet që përmenden në referenca kuptohet se kalaja e Nishit ekzistonte edhe para osmanëve. Kështu që historiani i kryqëzatave të para, Tureli William e përmend kalanë e Nishit duke e përshkruar atë si një kala që kishte mure të forta me një garnizon të shkëlqyeshëm dhe kështjellat e saj të

⁷⁴ Për më tepër shih: Zeynep Tarım Ertuğ, “İmaret”, *D.İ.A.*, vëll. XXII, Stamboll: T.D.V. Yayınları, 2000, f. 219-220.

⁷⁵ E. H. Ayverdi, *Avrupa'da Osmanlı Mimari ...*, f. 132.

⁷⁶ *Po aty*, f. 222.

⁷⁷ O. Gh. Busbecq, *Life and Letters of Ogier Ghiselin de Busbecq ...*, f. 98.

⁷⁸ *B.O.A.*, İrade-i Meclis-i Vâlâ, No: 271/10478.

mrekullueshme.⁷⁹ Restaurimi i kalasë së Nishit në periudhën osmane dhe kthimi i saj në përdorim, me shumë mundësi mund të jetë realizuar në vitin 1619 gjatë periudhës së ndërtimit të urës së gurit në Nish.⁸⁰

Informacioni i detajuar që jep Evlija Çelebiu rreth kalasë së Nishit, paraqitet edhe si një orientim i brendësisë së qytetit. Historiku i saj shtrihet deri në mes të shek. XVII, më saktësisht i përket vitit 1660. Ai përmend se brenda kalasë së Nishit, në atë kohë nuk kishte asnjë ndërtesë dhe se brenda saj ishte një shesh që ngjasonte me oborrin e një hani.⁸¹ Kjo kala pozicionohej në rrafshinën e bregut të majtë të lumit (Nishava), që shtrihet në pjesën kryesore të qytetit. Ndërsa sot, në bregun e djathtë ekziston një kala e shek. XIX në formën e një kampi të gjerë ose më saktë është një fortifikatë. Në oborrin e saj ekziston një xhami, e cila u përmend më lart. Për më tepër, me traktatin e Pozharevcit (1718) për shkak se gjysma e veriut të Serbisë i mbeti Austrisë, osmanët duke përdorur teknika të reja deri në vitin 1723 në Nish ndërtuan një kala shumë të madhe.⁸² Në anën e lumit të kalasë instaluan 25 artilleri topash.⁸³ Ayverdi jep këto informacione rreth kalasë. Ajo ishte shumë e gjerë, në të ndodhej një kamp ushtarak me shumë porta të llojit fortifikatë të shek. XIX. Muret e saj ishin të hollë dhe nuk kishte pikë shkarkimi për ujërat apo zbrazjet natyrore, nuk kishte as vend dalje nga muret e kalasë e as kulla. Përkundrazi, muret ishin të tërthortë, poshtë tyre kishte vendstrehime nëntokësore, ato ishin të mbuluara me një bastion të trashë toke që do të pengonte efektin e gjyleve të artillerisë (topave). Përveç kësaj, në kala kishte një arsenal lufte, shumë ndërtesa të përdorura si depo, hamame, xhami dhe një rezidencë. Porta e kalasë ishte e ndërtuar me gurë dekorativë, e zbukuruar në mënyrë të përshtatshme me traditën osmane. Trashësia e portës ishte e tepërt. Në mes kishte një tarracë rojesh dhe nga dy dhoma në pjesën e përparme dhe të pasme. Ndërtimi i saj ishte plotësisht me gurë dekorativë, gjithashtu edhe ana e brendshme e saj. Dhomat e pasme kishin dritare që ishin të pajisura me kangjella. Mënyra e harqeve të dritareve nga të dyja anët, struktura nga fundi deri në fillim, vendi ku qëndronin rojet kryesore dhe stili i përpunuar i

⁷⁹ M. Kiel, "Niş ...", f. 147.

⁸⁰ D. Milenkoviç, S. Sariç, *İstoriya Nişa ...*, f. 115.

⁸¹ E. H. Ayverdi, *Avrupa'da Osmanlı Mimari ...*, f. 133.

⁸² Mehmet Hacısalihoglu, "Sırbistan", *D.İ.A.*, vëll. XXXVII., Stamboll: T.D.V. Yayınları, 2009, f. 122.

⁸³ A. C. Eren, "Niş...", f. 296.

kangjellave në pjesën e pasme nuk i ngjasonte një arkitekture të shek. XIX. Këto, duke përfshirë xhamitë dhe banjat publike (hamamet), ishin monumente të ndërtuara në fundin e shek. XVII ose në fillimin e shek. XVIII.⁸⁴

Në fillim të shek. XIX gjegjësisht në vitin 1837 edhe Ami Boue⁸⁵ e përshkruan kalanë e Nishit duke shtuar se: Nishi ka një kala të vogël por të rëndësishme, e cila gjendet në një fushë në mes të së cilës kalon lumi Nishava. Ky qytet dominohet nga ana jugperëndimore dhe ka kodrinat larg fortesës. Kalaja ndodhet në bregun verior të lumit dhe ka bedena mjaft të lartë për t'u mbrojtur nga dëmtimi. Qyteti është i rrethuar nga një ledh shumë i ulët, mirëpo dikur ka qenë i rrethuar me gardh, ndërsa te porta duken ende frëngji për vendosjen e topave me përjashtim të pjesës nga ana e lumit. Kalaja e Nishit është e rrethuar nga një hendek i veshur me tulla dhe bastione të shumta të mëdha dhe të larta në forma tetëkëndore apo gjashtëkëndore, muret e së cilës janë në gjendje të mirë dhe mbi të cilat ka frëngji për vendosjen e topave. Aty-këtu ka roja, kurse në njërën anë të kalasë mund të numërohen 25 topa. Më tej, nga muret e kalasë në drejtim të lumit gjendet një gardh i formuar me trarë të mëdhenj mjaft të lartë dhe qytetin me kalanë e lidh një urë e drunjtë.⁸⁶

Informacione të tjera që na jep Ayverdi rreth kalasë janë këto: sipër portës së kalasë ndodhet një mbishkrim, të cilën ai nuk kishte mundur ta lexonte. Në veri të saj, në anën ku ndodhej *Porta e Beogradit* dy cepat e saj ishin ndërtuar me kolona të harkuara, korniza mes kolonave ishte stolisur me tulipanë dhe bozhure. Stolisjet e vijëzimeve ishin gjithashtu një thyerje baroke. Në anën jugore ekziston një portë e quajtur porta e ujit (Su kapısı), që mbart një mbishkrim në gjuhën frënge “Pres de l’Eau (Pranë Ujit)” dhe serbe. Porta ishte në anën e jashtme të kalasë, në fotografi dallohej edhe një pjesë e fortifikatës. Në anën e kësaj porte ishte ndërtuar edhe një amfiteatër i hapur. Mburojat dhe fortifikimet vazhdonin të ishin të lidhura me rrugë dredha-dredha si kthesa gjarpri me njëra-

⁸⁴ E. H. Ayverdi, *Avrupa'da Osmanlı Mimari ...*, f. 133;

⁸⁵ Ami Boué u lind më 16 mars të vitit 1794 në Hamburg (Gjermani) dhe ka vdekur më 21 nëntor të vitit 1881 në Vjenë (Austri). Ka qenë pionieri gjeologjik austriak që nxiti bashkëpunimin ndërkombëtar në kërkime gjeologjike. Ai bëri tri udhëtime në Turqi dhe publikoi gjetjet e tij gjeologjike me titull “Turqia Evropiane”; <https://www.britannica.com/biography/Ami-Boue>, (qasur më 22.01.2021).

⁸⁶ Ami Boué, *Shqipëria në Turqinë Evropiane*, përktheu Ilirjana Angoni, Tiranë: Plejad, 2011, f. 69-70.

tjetrën. Lartësitë e tyre ishin shumë më të mëdha sesa duken tani. Rrënojat që dolën nga zonat përreth kishin mbushur rrugët. Disa prej tyre ishin bërë vend lojërash për fëmijë.⁸⁷ Në kala kishte dy hamame që shërbenin me ujë të nxehtë dhe një hamam që shërbente me ujë të ftohtë. Edhe pse muret anësore janë ndërtuar nga njëra anë me tulla të dyfishta, dhe nga ana tjetër me gurë dekorativë, i ftohti ishte i ndjeshëm. Në kala ishte ndërtuar një rezidencë për komandantin e kalasë, që i përkiste pashait. Por ajo është shkatërruar dhe momentalisht është vetëm porta e saj dhe gërmadhat e rezidencës. Në këtë portë ka nga një mbishkrim me emrin e pallatit në frëngjisht dhe serbisht. Dhe sipër saj ndodhet një ndërtesë e vogël, e cila mbart mbishkrimin që në gjuhën serbe do të thotë “këtu qëndron Kapiteni Turk Pasha”. Madje atje kishte edhe tri ndërtesa hambari. Njëra prej tyre i kishte dritaret e ngushta, ndërsa dy të tjerat i kishin të vogla.⁸⁸ Në kala ka edhe një depo ku është prodhuar apo mbajtur baruti (baruthane), që ishte ndërtuar në periudhën e Sulltan Mexhidit. Dyshemetë e saj kishin mbetur nën nivelin e rrugës aktuale. Nga gjashtë ndarje të harkuara në bodrumin kryesor hyhet përmes ndarjes së mesme. Pothuajse e gjithë ndërtesa ishte ndërtuar prej tullash. Vetëm se ndarjet kanë mbetur rrënoja. Në hyrje të depos së barutit ishte vendosur një mbishkrim greqisht (fronten). Lart ishte e mbuluar me tjegulla. Sipër mbi portë ndodhej një mbishkrim kaligrafik i veçantë osman me stil talik, me firmën (tugrën) e Sulltan Mexhidit.⁸⁹ Lidhur me kalanë, në një dokument të vitit 1854, ndodhet një vizatim në formë harte, që paraqet restaurimin e saj.⁹⁰ Madje në kazatë e sanxhakut të Nishit kishte edhe dy kala të tjera. Njëra prej tyre ishte kalaja e Pirotit⁹¹, ndërsa tjetra ishte kalaja e Vranjës.⁹²

⁸⁷ E. H. Ayverdi, *Avrupa'da Osmanlı Mimari ...*, f. 134.

⁸⁸ *Po aty*, f. 134.

⁸⁹ *Po aty*.

⁹⁰ B.O.A., *İrade-i Meclis-i Vâlâ*, 271/10478.

⁹¹ Machiel Kiel, “Şehirköy”, *D.İ.A.*, vëll. XXXVIII, Stamboll: T.D.V. Yayınları, 2010, f. 454.

⁹² Machiel Kiel, “İvranye”, *D.İ.A.*, vëll. EK-1, Stamboll: T.D.V. Yayınları, 2016, f. 682; E. H. Ayverdi, *Avrupa'da Osmanlı Mimari ...*, f. 222.

Urat

Në zonën e Nishit janë identifikuar emrat e tri urave: e *Mehmed Pashës*, e *Ak'ut* (e bardhë) dhe *Hysein Pashës*. Ura e Mehmed Pashës ndodhet në Nish. Evlija Çelebiu tregon se data e ndërtimit të kësaj ure i përket vitit 1619. Ajo është e vendosur në mes të qytetit mbi lumin (Nishava). Lagjja e përmendur si Kopyrbashë që ishte buzë lumit ka shumë gjasa të jetë quajtur si e tillë, ngaqë ishte bazuar në këtë urë.⁹³ Gjatë viteve 1617-1618, lidhur me rinovimin e urës së kasabasë së Nishit, e cila ndodhej në skaj të rrugës dhe ishte në shkatërrim e sipër, për kadiun e Pirotit është lëshuar vendimi nr. 247 i regjistrit (Mühimme Defteri)⁹⁴ nga Këshilli i Lartë në Stamboll. Nga një kopje e këtij vendimi u ishte dërguar edhe kadilerëve të Nishit, Banjës, Isfirlikut, Prokuplës, Krushevcit, Leskovcit, Koznikut, Bovnës, Paraqinit, Medvegjës dhe Timokut. Më tej, në këtë vendim theksohet se duhet ndihmuar me punëtorë krahu nga vendet e lartshënuara Mustafai, i cili ishte i përzgjedhur nga Porta e Lartë për rinovimin e urës. Në po të njëjtin regjistër është vendimi tjetër nr. 248 drejtuar kadilerëve të sanxhakut të Krushevcit dhe kadiut të Nishit, për të arkëtuarat e vitit të kaluar nga vendet e lartpërmendura që të jepen për shpenzimet e rinovimit të urës së Nishit. Më tej, në regjistrin në fjalë është vendimi nr. 250 drejtuar nëpunësit financiar të Shkupit në lidhje me plumbin e nevojshëm për rinovimin e urës së Nishit: “Kur të vijë personi i autorizuar nga Mustafai, nëpunësi financiar i Shkupit t’i japë plumbin e nevojshëm me çmim të arsyeshëm dhe pa ia dorëzuar këtë plumb të mos iu bëhen shitje të tjerëve”. Gjithashtu edhe një kopje për kadiun e Leskovcës: “Sado që nevojitet hekur kur të vijë personi i autorizuar t’i jepet hekuri që është kërkuar”. Dhe vendimi i fundit për këtë çështje është nr. 251 i po të njëjtit regjistër, i cili ka të bëjë me dërgimin në Nish të sa më shumë punëtorëve të kualifikuar dhe marangozëve nga sanxhaku i Krushevcit përmes personit të autorizuar nga Mustafai, për të punuar për një tarifë ditore në

⁹³ E. Çelebi, *Seyahatname ...*, f. 363; E. H. Ayverdi, *Avrupa'da Osmanlı Mimari ...*, f. 133; D. Milenkoviç, S. Sariç, *İstoriya Niša ...*, f. 116.

⁹⁴ Mühimme Defterleri, janë regjistrat që përmbajnë vendimet e Këshillit të Lartë (Divan-ı Hümayun) të Perandorisë Osmane, të cilët janë përpiluar pas marrjes së miratimit nga Sulltani. Për më tepër shih: Mübahat S. Kütükoğlu, “Mühimme Defteri”, *D.İ.A.*, c. XXXI, İstanbul: T.D.V. Yayınları, 2006, f. 520-523.

rinovimin e urës.⁹⁵ Në vitet 1618-1619 nxirret sërish një vendim me nr. 301, në lidhje me rinovimin e urës së Nishit, i cili i drejtohet Mustafait nga Kormanani. Në këtë vendim thuhet se i përzgjedhuri Mustafa Kormanani, i cili ka treguar përpjekje dhe përkushtim të admirueshëm në rinovimin e urës së Nishit, të vazhdojë punën kështu siç ka punuar gjer më tani deri në përfundimin final të saj.⁹⁶ Kurse Ura e Bardhë (Ak köprü) * ndodhet në Vranjë, e ndërtuar mbi përrrenjtë e fshatit Vranjë. Ajo është 4,95 m e gjatë dhe është me një ndarje (hark). Kjo urë është ndërtuar me gurë dekorativë. Mesi i urës është i shndritur. Në anën e brendshme të saj ishte shënuar “Ja Hafiz” (o Ruajtës), në dy anët e tjera ishte një mbishkrim i shënuar me katër rreshta. Megjithatë, vakëfi ishte identifikuar si i zonjës Ajshe dhe i përkiste vitit 1844.⁹⁷ Edhe ura e Hysein Pashës gjendet në Vranjë ashtu si Ura e Bardhë dhe është e gjatë 4.9 m, por si pasojë e përmbytjeve të mëdha që ndodhën para vitit 1929 u prish harku i urës. Më pas në vend të saj u ndërtua një urë e vogël prej druri.⁹⁸

Përfundime

Si përfundim mund të themi, se Perandoria Osmane e ka administruar sanxhakun e Nishit për një periudhë gati pesëshekullore. Duke u bazuar në burimet arkivore osmane, veprat e botuara dhe studimet në terren dalin në shesh shumë monumente kulturore dhe sociale të asaj periudhe. Numri i monumenteve të vakëfeve që u ndërtuan dhe u regjistruan në Serbi, në Mal të Zi dhe në sanxhak (Novi Pazar) (Jugosllavinë e re) gjatë periudhës osmane ishte 1140, ndërsa numri i monumenteve që kanë arritur ta ruajnë ekzistencën e tyre deri në ditët e sotme është 30. Vetëm në Nish përmendet se janë shkatërruar gjithsej 23 xhami, dy medrese, 4 mektebe, 7 teqe, dy mensa publike, një han, dy hamame, tri çezma, një kala dhe një urë.⁹⁹ Prandaj shifrat që janë dhënë në punim nuk do të thotë medoemos të nxjerrin të gjitha monumentet e

⁹⁵ 82 Numaralı Mühimme Defteri (1026-1027 / 1617-1618), T.C. Başbakanlık Devlet Arşivleri Genel Müdürlüğü Genel Müdürlüğü, Osmanlı Arşivi Daire Başkanlığı yayın no: 47, Ankara: 2000, f. 166-168.

⁹⁶ 82-1 Numaralı Mühimme Defteri (1027-1028/ 1618-1619), Türkiye Cumhuriyeti Cumhurbaşkanlığı, Devlet Arşivleri Başkanlığı, yayın no: 7, Stamboll: 2020, f. 243.

* Fotografia e kësaj ure gjendet në fund të punimit te shtojca.

⁹⁷ E. H. Ayverdi, *Avrupa'da Osmanlı Mimari ...*, f. 72.

⁹⁸ *Po aty*, f. 72.

⁹⁹ *Po aty*, f. 350.

asaj periudhe, sepse ka ende shumë dokumente nëpër arkiva të ndryshëm që pritet në të ardhmen që studiuesit t'i shfrytëzojnë për t'i plotësuar, por megjithatë shpresojmë që sadopak të mbushin një boshllëk në këtë fushë. Duhet theksuar se, faktorët kryesorë në shkatërrimin e trashëgimisë arkitekturore të periudhës osmane ishin luftërat dhe kanuni, ose i ashtuquajtur ligji 12 pikësh i Vasojeviçit i miratuar nga fundi i vitit 1829 dhe gjysma e parë e vitit 1830.¹⁰⁰ Ky ligj, i përbërë prej 12 pikave kryesore dhe 27 nënpikave është mjaft i rëndësishëm dhe mund të thuhet se është organizimi i parë dhe prijatar i projekteve të mëvonshme serbe për dëbimin me dhunë të popullsisë, kryesisht myslimane shqiptare. Këtu do të cekim vetëm një nga këto pika të ligjit që ka të bëjë me asgjësimin e monumenteve kulturore. *Pika e dytë* nr. 3 e ligjit të Vasojeviçit thotë: “*Xhamia të reja mos të ndërtohen, kurse të vjetrat duhet shkatërruar*”.¹⁰¹ Nga kjo pikë, me sa duket, serbët duhet të jenë ndikuar shumë dhe me një hulumtim të thjeshtë shihet se me qindra monumente kulturore të periudhës osmane janë shkatërruar në Serbi.¹⁰²

Tabela 1: *Ndërtesat e periudhës osmane në sanxhakun e Nishit të vitit 1868*¹⁰³

Numri i shtëpive, dyqaneve dhe ndërtesave tjera në sanxhakun e Nishit							
Lloji i pasurive të paluajtshme	Znepol	Pirot	Leskocv	Pokuple	Vranjë	Nish	Totali
Xhami	2	7	6	4	4	18	40
Shtëpi	237	1853	1951	886	1759	3077	9763
Dyqane	29	910	876	223	814	1389	4241
Depo	1	79	22	1	7	50	160
Hane (bujtinë)	12	30	27	13	12	75	169
Hamam	-	2	1	1	1	4	9
Mullenjë	9	11	-	29	23	5	77
Furra	3	35	34	-	16	52	140

¹⁰⁰ Илије М. Јелића, *Vasojevički zakon od 12 točaka*, Српска краљевска академија, Београд: 1929, f. 5.

¹⁰¹ *Po aty*, f. 13.

¹⁰² Дивна Ђурић-Замоло, “Цамије у ужој Србији из XIV - XIX века”, *Градска Култура на Балкану (XV - XIX век) Зборник Радова*, Балканолошки Институт Српска Академија Наука и Уметности, Београд: 1984.

¹⁰³ *Salnâme-i Vilâyet-i Tuna*, H.1285 (M.1868), Tab. 1, f. 109; të njëjtat të dhëna ndodhen edhe në salnamenë e një viti më vonë. Shih: *Salnâme-i Vilâyet-i Tuna*, H.1286 (M.1869), Tab. 2, f. 112.

Punishte lëkure	1	3	12	2	5	26	49
Mejhane	21	119	-	2	72	47	261
Stacion policor	-	-	-	-	-	18	18
Kazermë dhe uzinë artilerie	-	-	-	-	-	10	10
Depo municioni	-	-	-	-	-	7	7
Ësllahane (shkollë profesionale)	-	-	-	-	-	1	1
Zyra Telegrafi	-	1	1	-	1	1	4
Spitale	-	-	-	-	-	1	1
Fabrika	-	4	35	1	-	14	54
Kazerma	-	-	-	-	-	4	4
Hambar	2	11	-	-	2	19	38
Rezidenca	1	1	-	1	-	1	4
Gjykata	-	-	-	-	-	1	1
Dogana	-	-	-	-	-	1	1
Sahat kulla	-	1	1	1	1	1	5
Medrese dhe mensa popullore	-	3	2	-	1	2	8
Mejtepe	-	6	4	1	3	14	28
Teqe dhe tyrbe	-	3	13	2	6	10	34
Kisha dhe sinagoga	2	2	1	1	1	2	9
Gazino (vend dëfrim)	-	-	-	-	-	3	3

Tabela 2: Monumentet e periudhës osmane në sanxhakun e Nishit¹⁰⁴

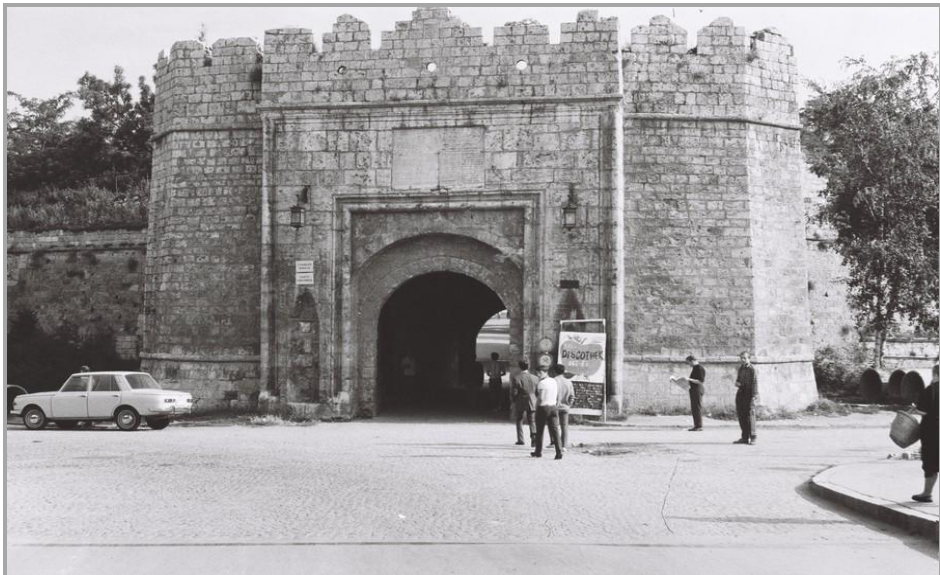
Qytetet	Xhami dhe mesxhide	Medrese	Shkolla	Teqe	Mensa popullore	Hane (bujtina)	Hamame	Tyrbe	Ura	Kala	Karvan saraja	Çezma	Sebil	Krua
Nish	25	2	4	7	2	1	2	--	1	1	1	2	1	1
Leskovc	8	1	--	2	--	--	1	--	--	--	--	--	--	--
Vranjë	5	--	--	--	--	--	1	1	2	--	--	1	--	--
Pirot	2	--	7	--	--	1	2	--	--	--	--	--	--	--
Prokuple	3	--	--	--	--	--	--	--	--	--	--	--	--	--
Total	43	3	11	9	2	2	6	1	3	1	1	3	1	1

¹⁰⁴ E. H. Ayverdi, *Avrupa'da Osmanlı Mimari ...*, f. 340, 342, 345.

Tabela 3: Monumentet kulturore të periudhës osmane që janë shkatërruar në sanxhakun e Nishit¹⁰⁵

Qytetet	Xhami	Medrese	Mejtepe	Teqe	Mensa popullore	Hane	Hamame	Çezma	Kala	Ura
Nish	23	2	4	7	2	1	2	3	1	1
Pirot	2	--	7	--	--	1	1	--	--	--
Prokuplje	2	--	--	--	--	--	--	--	--	--
Total	27	2	11	7	2	2	3	3	1	1

Fig. 1. Kalaja e Nishit, xhamia dhe hamami që gjenden brenda saj¹⁰⁶



¹⁰⁵ *Po aty*, f. 350.

¹⁰⁶ <http://www.nit-istanbul.org/kielarchive/index.php>

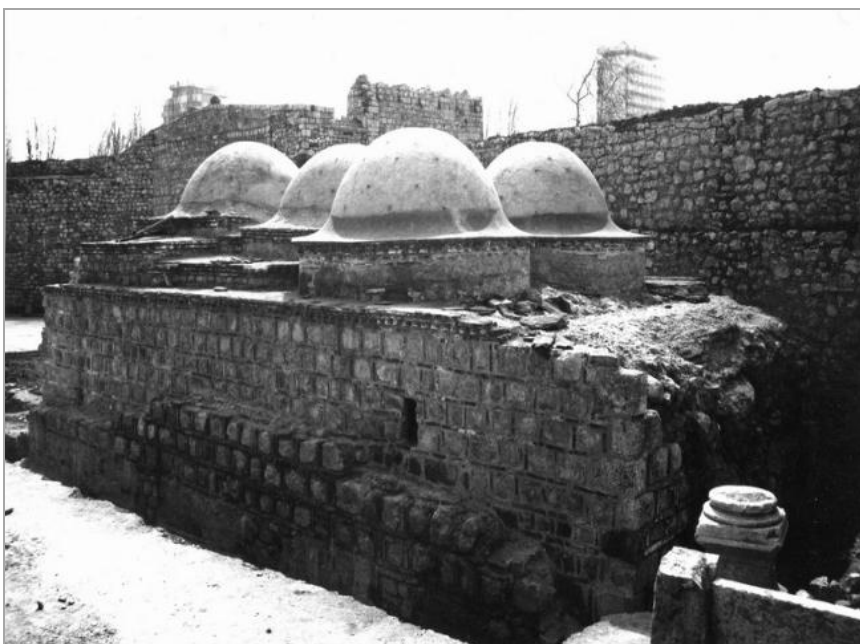


Fig. 2. Ura e vogël në Leskocv mbi lumin Veternica, hamami dhe Ura e Bardhë (Ak) (ura e zonjës Ajshe) në Vranjë¹⁰⁷



¹⁰⁷ M. Kiel, "İvranye ...", f. 682.



*S u m m a r y*ARCHITECTURAL STRUCTURE OF THE SANJAK OF NIS DURING
THE OTTOMAN PERIOD

The Ottoman Empire administered Nis and its surroundings for a very long period, more precisely from 1389 to 1878. Based on Ottoman archival sources, published works, and field studies, many cultural and social monuments of that period come to light. The number of waqf monuments that were built and registered in Serbia, Montenegro, and Sandzak (Novi Pazar) (New Yugoslavia) during the Ottoman period is 1,140. While the number of monuments that have managed to survive until today it is only 30. In Nis alone, it is mentioned that a total of 23 mosques, 2 madrasas, 4 schools, 7 tekkes, 2 public canteens (imaret), an inn, 2 hamams, 3 fountains, a castle, and a bridge have been destroyed. Therefore, the figures given in the paper do not necessarily mean to extract all the monuments of that period, because there are still many documents in different archives that researchers are expected to use in the future in order to complement the historiography, however, we hope that this study will help to fill a part of that gap.